

## **RESOLUCIÓ DE LA SINDICATURA DE GREUGES RELATIVA AL DRET A LA SALUT (MEDI AMBIENT)**

### **ANTECEDENTS**

#### **Descripció dels fets objecte de la queixa**

En relació amb la plaga de l'insecte Bernat marbrejat (*Halyomorpha halys*), aquesta Sindicatura es va pronunciar en el sentit següent:

- **Recomanar a l'Institut Municipal de Parcs i Jardins** que estudiïn i adoptin les mesures pertinents per tal d'impedir la proliferació de la plaga del berrat marbrejat (*Halyomorpha halys*) i evitar les molèsties que causa a la ciutadania, així com evitar possibles danys a l'arbrat de la ciutat de Barcelona.

En data 28 de juliol de 2021, es va rebre una comunicació de l'Ajuntament mitjançant la qual s'informava que Parcs i Jardins estava valorant diferents mètodes de control de l'insecte que permetessin afrontar la lluita contra el berrat marbrejat, des de diversos vessants:

- Control biològic: actualment no hi ha cap biofàbrica que faci la reproducció massiva dels enemics naturals que parasiten o depreden el berrat marbrejat.
- Control físic: les xarxes i les malles són una eina molt útil al sector agrari, però no aplicable als espais verds. A les cases, la utilització de teles mosquiteres a les finestres i de xarxes metàl·liques o plàstiques als forats com ara reixes de ventilació o xemeneies són un mitjà eficaç per disminuir el nombre d'insectes que puguin entrar-hi a hivernar.
- Control químic: s'ha consultat el *Registro de productos fitosanitarios*, publicat pel Ministerio de Agricultura, Pesca y Alimentación i l'únic producte autoritzat per combatre l'*Halyomorpha halys* és el Profume. L'ús d'aquest insecticida només està permès en magatzems, envasos i embalatges.

S'indicava que per al control de xinxes en general existeixen altres productes, però que no se'n coneix l'eficàcia per a aquesta plaga, i és per això que s'estan fent estudis i assaigs específics per conèixer-la.

En aquest sentit, la Generalitat de Catalunya, l'Institut de Recerca i Tecnologia Agroalimentària (IRTA) i la Universitat de Barcelona han publicat una guia tècnica d'*Halyomorpha halys* que estudia el comportament d'aquest organisme i el mecanisme per controlar-lo. Dins aquesta guia es recomana que per controlar-los dins les cases es recullin o s'aspirin, i s'eliminin físicament, o bé que s'introdueixin en un recipient amb aigua i sabó. La majoria dels productes biocides autoritzats per a ús domèstic no són gaire eficients contra el berrat marró marbrejat i, per tant, no són recomanables.

La Sindicatura de Greuges de Barcelona va comunicar a la Regidoria d'Emergència Climàtica i Transició Ecològica que **no s'havia indicat quines mesures tenia previst dur a terme el consistori**, tal com es recomanava en les resolucions emeses anteriorment.

Arran d'haver tingut coneixement que les molèsties a les persones per la presència d'aquests insectes continuaven, aquesta Sindicatura va iniciar una actuació d'ofici en relació amb la plaga d'aquest insecte per tal d'analitzar la situació actual i saber quines intervencions s'estan portant a terme.

### **Actuacions fetes**

Per tal d'estudiar la problemàtica de la plaga del berrat marbrejat (*Halyomorpha halys*), el dia 25 de juliol de 2022, es va sol·licitar informació a la Regidoria d'Emergència Climàtica i Transició Ecològica.

### **Resposta dels òrgans afectats**

El dia 12 de setembre de 2022, aquesta Sindicatura va rebre la informació sol·licitada. L'escrit exposa el següent:

L'insecte berrat marbrejat es va detectar a Girona el 2016 i a Barcelona el 2018. No es té un registre prou ampli per determinar l'estat de la plaga de manera precisa, ja que és una plaga molt polífaga i té moltes espècies diferents de plantes per viure.

El Departament d'Acció Climàtica, i Agenda Rural, conjuntament amb l'IRTA, investiguen la manera més efectiva de fer front a aquest insecte. De moment, no hi ha nova informació dels avenços ni es disposa de productes autoritzats per fer controls als espais verds de la ciutat.

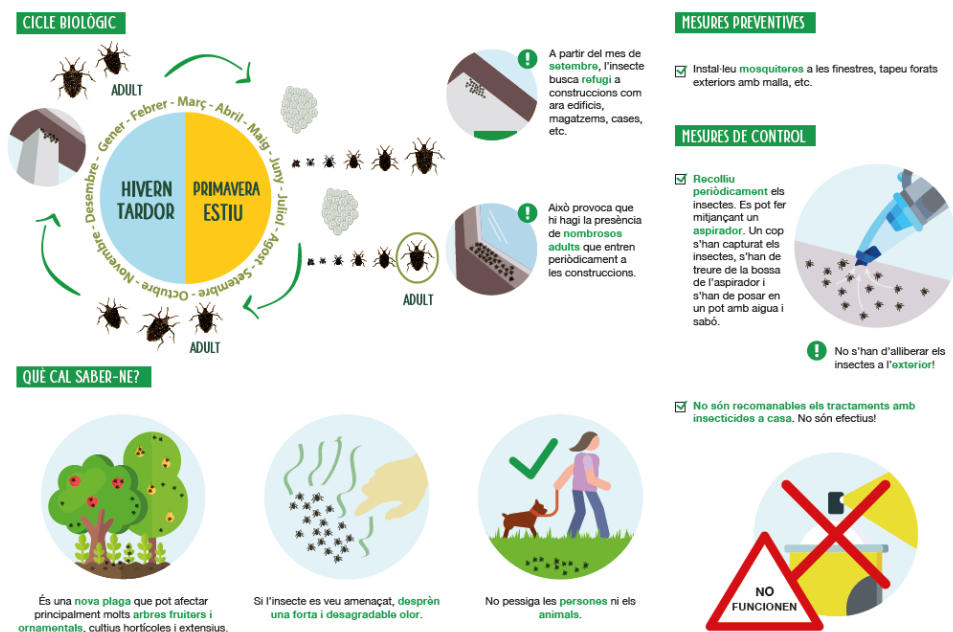
*Halyomorpha halys* és un artròpode totalment inofensiu per a les persones i els animals domèstics, però crea alarma en la població quan entra als edificis i les cases.

A la tardor, aquests insectes s'incrementen i augmenten la seva activitat, ja que busquen refugi del fred; el refugi pot estar a qualsevol lloc, incloent-hi les cases particulars. A la primavera, els insectes surten de les cases i altres espais per migrar cap a les plantes dels carrers i jardins. Allà es reproduïxen i ponen ous.

És una plaga molt polífaga que a Europa ha estat citada en 51 espècies vegetals, principalment arbres fruiters, ornamentals, cultius hortícoles i extensius. És té un registre d'incidències orientatiu, ja que el programa de gestió no inclou totes les espècies d'arbres i plantes en què hi ha presència d'aquest insecte.

Les queixes que hi ha hagut els darrers anys han estat les següents: 23 el 2021 i 8 el 2022 (fins el 28 de juliol de 2022).

Parcs i Jardins segueix totes les directrius que la Generalitat de Catalunya va recomanar i que es resumeixen en el tríptic següent.



És important que la ciutadania segueixi les recomanacions que es descriuen a les imatges del tríptic, ja que els insecticides no són eficaços davant aquest insecte i es recomana fer ús de barreres físiques.

## CONSIDERACIONS

## **1. La plaga del berrat marbrejat**

Segons la Llei 43/2002, de sanitat vegetal, una plaga es defineix com un organisme nociu de qualsevol espècie, raça o biotip vegetal o animal o agent patògen danyós per als vegetals o els productes vegetals.

La *Guia tècnica del berrat marbrejat*, elaborada el 2020 pel Departament d'Agricultura, Ramaderia i Pesca (DARP) de la Generalitat de Catalunya, amb la col·laboració de la Universitat de Barcelona i l'IRTA, pretén donar a conèixer els darrers avenços en coneixement de la biologia d'aquest insecte, les claus i els detalls que han de permetre diferenciar-lo d'altres espècies, els danys i monitoratge de les poblacions i els mètodes de control més eficaços<sup>1</sup>.

Aquesta guia detalla que aquest insecte està provocant problemes molt greus als cultius en determinades zones, cosa que posa en alerta els professionals de la sanitat vegetal, en tractar-se d'una espècie amb gran capacitat invasora i que s'alimenta d'una varietat molt gran de plantes. Per aquest motiu, se'l considera potencialment perjudicial per a l'agricultura.

Els seus hàbits d'hivernació són als edificis, cosa que interfereix en la vida de les persones i, tot i que no causa malalties, pot resultar molest per la quantitat d'insectes que hi ha i l'olor desagradable que desprèn quan es veu amenaçat.

La tendència dels adults del berrat marbrejat a hivernar en edificis i altres construccions representa una greu molèstia per als ciutadans. Aquest comportament està ben documentat. Encara que només s'ha publicat un estudi que quantifica la infestació d'aquesta plaga, resulta preocupant que, en una sola casa, s'han arribat a comptar fins a 26.205 adults que hi entren a hivernar, en un període de 181 dies.

## **2. Els tipus de monitoratge de la població existent**

La *Guia tècnica del berrat marbrejat* estableix els tipus de monitoratge que es duen a terme per controlar la població d'aquest insecte:

- Passiu: s'utilitza la feromona d'agregació produïda pels mascles i es barreja amb una altra substància que n'augmenta la capacitat d'atracció. Actualment,

---

<sup>1</sup> [https://agricultura.gencat.cat/web/conten/ag\\_agricultura/ag02\\_sanitat\\_vegetal/ag02\\_02\\_plagues/documents/fitxers-binariis/halyomorpha-halys-guia-tecnica-bernat-marro-marbrejat.pdf](https://agricultura.gencat.cat/web/conten/ag_agricultura/ag02_sanitat_vegetal/ag02_02_plagues/documents/fitxers-binariis/halyomorpha-halys-guia-tecnica-bernat-marro-marbrejat.pdf)

el DARP i l'IRTA mantenen la xarxa oficial de trampes passives en tot el territori català, per intentar conèixer l'estat de la plaga a les diverses zones.

- Actiu: s'utilitza un mètode conegut com a batuda de branques, consistent a donar cops a les branques, col·locant una safata blanca per als insectes que hi cauen. Aquest mètode proporciona dades valuoses sobre la incidència de la plaga.
- Col·laboració ciutadana: l'IRTA, el DARP i la UB han treballat conjuntament per crear un lloc web, <https://natusfe-ra.gbif.es/projects/hh-wanted>, en el qual totes les persones que hi estiguin interessades poden reportar observacions del berrat marró marbrejat, en un exercici de ciència ciutadana. Aquest projecte es diu Hh Wanted i es troba englobat a la plataforma Natusfera<sup>2</sup>. Gràcies a totes les observacions aportades per la ciutadania des del 2017, actualment es té una idea més clara de la dispersió de l'espècie; fins al moment de l'edició de la guia tècnica, s'ha detectat en 73 municipis de les quatre províncies catalanes.

### 3. Els mètodes de control de la plaga

La *Guia tècnica del berrat marbrejat* desenvolupa els tres tipus de control:

- Control químic: és el mètode més utilitzat arreu del món per lluitar contra el berrat marró marbrejat en zones agrícoles i en zones verdes. Segons el tipus d'àmbit (agrari o no agrari) en el qual es desenvolupa la plaga, els productes fitosanitaris aplicables poden ser diferents.

Bàsicament, es troben tres tipus d'insecticides: els neonicotinoides, els piretroides i els organofosforats. Entre aquests grups d'insecticides, hi ha poques substàncies actives autoritzades específicament a Espanya per lluitar contra insectes hemípters als diversos àmbits agraris i no agraris. A més, no es coneix en tots els casos quina n'és l'eficàcia per a aquesta plaga, i és per això que s'estan fent estudis i assaigs específics per conèixer-la. A mesura que es vagin obtenint resultats, se n'anirà fent difusió.

L'estratègia del control químic es basa a conèixer bé el cicle biològic de la plaga i a fer les intervencions en els moments en què l'insecte és més sensible. Aquests moments són:

---

<sup>2</sup> <https://natusfera.gbif.es/>

- A l'inici de la hivernació (principis de tardor), en què els adults es dirigeixen cap a les cases, els edificis i les construccions on passaran l'hivern.
- Des que els adults surten de la hivernació (principis de primavera) fins que desclouen les nimfes de la primera generació.
- Durant l'estiu, tan aviat com es detecti la plaga a la planta.
- Control biològic: Hi ha diversos enemics naturals del berrat marró marbrejat, els parasitoides i els depredadors.
  - Parasitoides: A Suïssa i a Itàlia l'espècie autòctona *Anastatus bifasciatus* ha estat citada com la més prevalent en ous d'*H. halys*, si bé és un parasitoide generalista. En estudis recents s'ha constatat que el seu nivell de parasitoïdisme és insuficient.

L'altre parasitoide citat com a prometedora, *Trissolcus japonicus*, no és autòcton del continent europeu, sinó natiu del Japó, la Xina, Taiwan i Corea, i rep el nom comú de *vespa samurai*. L'any 2014 es va trobar als Estats Units. En estudis recents conduïts a Califòrnia i a Oregon s'ha vist que l'espècie té preferència pels ous del berrat marró marbrejat. Aquest parasitoide també s'ha detectat a Suïssa i al nord d'Itàlia, però com que no és una espècie autòctona, s'han de dur a terme diversos estudis per veure com utilitzar-la sense alterar la dinàmica natural dels ecosistemes abans de decidir sobre la seva utilització a gran escala en el control del berrat marró marbrejat.
  - Depredadors: Heteròpters antocòrids, geocòrids i redúvids, dípters asílids, ortòpters tetigònids, neuròpters crisòpids i coleòpters melírids, si bé tots són generalistes. A l'interior de les cases i d'altres estructures fetes per l'home, les aranyes de la família *Agelenidae* són depredadores dels adults hivernants.
- Control físic: Totes les eines que es puguin fer servir com a impediment per evitar l'entrada de l'insecte a una casa o als conreus. En aquest sentit, les xarxes i les malles són una eina molt útil. A les cases, la utilització de teles mosquiteres a les finestres i de xarxes metàl·liques o plàstiques són un mitjà eficaç.

Als conreus, les xarxes plàstiques es presenten com una eina complementària als insecticides per controlar el berrat. A Itàlia, s'estan utilitzant extensament en fruiters per disminuir tant la incidència de la plaga com el nombre d'insecticides aplicats. Les xarxes d'exclusió, com se les coneix, es poden utilitzar per aïllar la parcel·la sencera o bé per aïllar cada filera separatament. Els estudis italians mostren una bona eficàcia de tots dos sistemes.

#### **4. Les actuacions segons l'àmbit on es troba la plaga**

- Espais verds urbans: La normativa que regula la utilització de productes fitosanitaris en l'àmbit d'àrees verdes no agràries és la Directiva 2009/128/CE del Parlament Europeu i del Consell, de 21 d'octubre de 2009, transposada mitjançant el Reial decret 1311/2012, de 14 de setembre, pel qual s'estableix el marc d'actuació per aconseguir un ús sostenible dels productes. Per complir els requisits d'aquesta normativa cal tenir en compte diferents aspectes, que, entre altres, són els següents:
  - o Fer un seguiment de la presència de l'insecte.
  - o Disposar d'assessorament i aplicar la gestió integrada de plagues.
  - o Les úniques persones autoritzades per fer els tractaments amb productes fitosanitaris d'ús professional són les que disposen de carnet d'aplicador.
  - o Utilitzar, si és possible, sistemes alternatius a la lluita química.
- Dins de cases o edificis: quan arriba la tardor, l'insecte adult inicia la hivernació de manera gregària, és a dir, s'ajunta amb altres individus de la seva espècie, en edificis, construccions o cases de l'entorn on ha completat la metamorfosi. Aquest moment és òptim per intervenir i reduir la densitat de població de la plaga, però primer cal detectar-ne els focus.

El DARP, amb la col·laboració de l'IRTA, està impulsant una campanya de sensibilització amb l'objectiu d'informar la ciutadania sobre la plaga i sobre què s'ha de fer si es detecta.

Per controlar aquests insectes dins els edificis, cal recollir-los o aspirar-los i eliminar-los físicament o introduint-los en un recipient amb aigua i sabó. Si es vol intervenir químicament a dins les cases o els edificis, cal saber que hi ha productes biocides autoritzats per a ús domèstic, la majoria dels quals no són gaire eficients contra el berrat marró marbrejat i, per tant, no recomanables.

- En l'agricultura: Les mesures que fins ara l'Administració ha establert per al control de la plaga pretenen evitar la dispersió i retardar l'arribada als conreus agrícoles. *Halyomorpha halys* és un insecte molt polípag que pot afectar un gran nombre de conreus. Per alimentar-se, tant els adults com les nimfes, perforen fruites i hortalisses amb els seus estilets i en deterioren la qualitat.

## 5. La gestió municipal de la plaga

**Aquesta Sindicatura torna a reiterar la necessitat de fer un estudi detallat sobre l'impacte d'aquesta espècie invasora a la ciutat per saber exactament quines són les afectacions i molèsties que pateix la ciutadania.**

D'aquesta manera es podran prendre les mesures adients per controlar aquesta plaga i que no provoquin perjudicis al sistema ecològic de la ciutat, ni molèsties a les persones, a més de col·laborar amb el DARP per tal de seguir una actuació conjunta i erradicar aquesta plaga.

La mateixa administració assenyala en la seva resposta que només és té un registre d'incidències orientatiu, ja que el programa de gestió no inclou totes les espècies d'arbres i plantes en què hi ha presència d'aquest insecte.

En conseqüència, és considera oportú que s'aprofundeixi més en l'estudi d'aquesta plaga i sobre quina vegetació té impacte, per poder-la controlar de manera més eficient.

Com ja es va assenyalar en les resolucions anteriors (20Q001053 i 21Q000010), el berrat marró marbrejat (*Halyomorpha halys*), a part de ser una plaga que afecta greument els cultius i els arbres<sup>3</sup>, **provoca greus molèsties a la ciutadania que poden acabar afectant-ne també la salut.**

Entenent la salut pública com el conjunt d'actuacions per protegir i promoure la salut de les persones i d'acord amb allò establert a l'article 43 de la Constitució espanyola, que estableix que correspon als poders públics organitzar i tutelar la salut pública a través de mesures preventives, es recorda a l'Ajuntament l'obligació de tractar les plagues invasores per tal de garantir la salut de la ciutadania.

En aquest sentit, l'Ajuntament, d'acord amb les competències que li atribueix la Llei 15/1990, d'ordenació sanitària de Catalunya, i el Decret legislatiu 2/2003, de 28 d'abril,

---

<sup>3</sup> [https://agricultura.gencat.cat/ca/ambits/agricultura/dar\\_sanitat\\_vegetal\\_nou/dar\\_plagues\\_males\\_herbes/dar\\_plagues/insectes/halyomorpha-halys/](https://agricultura.gencat.cat/ca/ambits/agricultura/dar_sanitat_vegetal_nou/dar_plagues_males_herbes/dar_plagues/insectes/halyomorpha-halys/)



pel qual s'aprova el text refós de la Llei municipal i de règim local de Catalunya, té la competència per a la gestió del risc per a la salut de les plagues (articles 6. 3 i i 52 g de la Llei 18/2009, de 22 d'octubre, de salut pública).

## **DECISIÓ**

D'acord amb el que disposen l'article 143 de la Carta Municipal de Barcelona i el Reglament que regula la Sindicatura de Greuges de Barcelona, aquesta institució té com a missió valorar si s'ha produït un greuge. Considerats els fets i les normes aplicables, conclou que, en aquest cas, **l'actuació de l'Institut Municipal de Parcs i Jardins (IMPJ) no ha estat suficient per contenir la plaga del berrat marró marbrejat (*Halyomorpha halys*)**, ja que continua generant molèsties que poden acabar afectant la salut de les persones.

Per tot el que s'ha exposat, aquesta Sindicatura emet la decisió següent:

- **Recomanar a l'Institut Municipal de Parcs i Jardins** que col·labori amb el DARP per tal de proposar i adoptar mesures per acabar amb la plaga del berrat marró marbrejat (*Halyomorpha halys*).
- **Recomanar a l'Agència de Salut Pública de Barcelona** que aprofundeixi en l'estudi i la valoració de les afectacions que pateix la ciutadania per la plaga del berrat marró marbrejat (*Halyomorpha halys*).

Aquesta resolució es comunicarà a l'òrgan municipal competent, se'n donarà compte al Plenari del Consell Municipal en l'informe anual reglamentari i s'informarà la persona interessada del seu contingut.